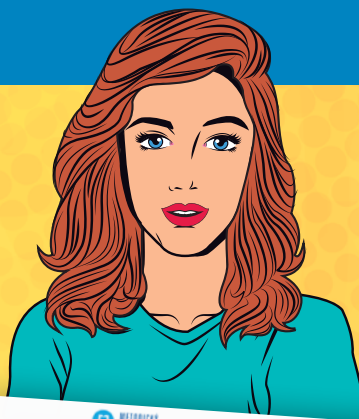




EMA.RVP.CZ



INFORMACE PRO PARTNERY KATALOGU EMA



EMA je **katalog otevřených digitálních vzdělávacích zdrojů a reputační systém v jednom**. Sdružuje informace o digitálních vzdělávacích zdrojích (DVZ) s veřejnou/otevřenou licencí, které jsou uloženy na různých portálech a webech, a umožňuje v nich snadno vyhledávat z jednoho místa. Sbírá od uživatelů názory, komentáře a hodnocení DVZ. Pomáhá kvalitním DVZ získat dobrou reputaci a učitelům usnadňuje výběr.

Partnerem katalogu EMA může být organizace, instituce, projekt či jednotlivec, který má na svém webu otevřené digitální vzdělávací zdroje. Mohou to být digitální učební materiály (DUMy), ale také e-learningové kurzy, vzdělávací videa, záznamy webinářů, videozáznamy přednášek, metodické příručky, odborné články, e-knihy, diplomky, interaktivní online cvičení... Katalog EMA se zaměřuje na zdroje, které jsou dostupné pod veřejnou licenci, a tak je možné je zdarma užívat a šířit a v případě otevřených zdrojů i upravovat, bez nutnosti žádat kohokoli o svolení. Nejčastěji využívají některou z licencí Creative Commons. Pro další informace doporučujeme článek **Kritéria kvality digitálních vzdělávacích zdrojů** (<https://tinyurl.com/kriteriadvz>).

STAŇTE SE SOUČÁSTÍ EMY

Pokud máte na svém webu otevřené digitální vzdělávací zdroje (materiály), staňte se partnerem katalogu EMA - přidejte do Emy informace o svých materiálech.

Digitální vzdělávací zdroj (DVZ) může být digitální učební materiál (DUM), ale také e-learningový kurz, záznam webináře, videozáznam přednášky, metodická příručka, odborný článek, interaktivní online cvičení, podrobný web...

Katalog EMA se zaměřuje na takové zdroje, které jsou dostupné pod veřejnou licenci. To znamená, že je možné je zdarma užívat a šířit a v případě otevřených zdrojů i upravovat. A to vše bez nutnosti žádat kohokoli o svolení. Nejčastěji jsou pro tyto účely šířeny otevřené vzdělávací zdroje pod režimem z licencí Creative Commons.

- 1 ZVĚKTELEŽTE SVÉ MATERIÁLY PŘÍMO UPRICHTĚTE ODOBNOU KAMENY
- 2 ZÍSKEJTE ZPĚTNOU VAZBU VE FORMĚ HODNOCENÍ A REPUTACE VAŠICH MATERIÁLŮ
- 3 PŘÍSPĚJTE K ROZVOJU PEDAGOGICKÉ KOMUNITY A ČESKÉHO VZDĚLÁVÁNÍ

JSEM PARTNER
Přidejte na náš seznam své učební materiály pro učitele

Podmínky pro napojení

- mám na svém webu otevřené materiály (DVZ) s licencí pro učitele
- ke každému materiálu vešle jednorázový odkaz (link, URL)
- mám účet na Metodickém portálu

Vaše benefity v katalogu EMA

- sdílejte svoje materiály sešvou vyhledat
- promoučíte se s lidmi na svůj web a a tak zvýší jeho návštěvnost
- své materiály získají reputaci a již zřetelnou vašou
- v EMA webu mít vlastní stránku a propagaci své organizace nebo projektu
- svoje materiály budete viditelnější na oficiálním stránkách Metodického portálu pro učitele

CHCI PŘÍSPĚT
Přidejte svůj DVZ, který má veřejnou licenci

Podmínky pro napojení

- mám v obsahu svého webu digitální vzdělávací zdroje, a k nim mám vlastní odkaz (link, URL)
- mám účet na Metodickém portálu

Vaše benefity v katalogu EMA

- sdílejte EMA a tím také ostatní učitelé
- pomohu digitálním vzdělávacím zdrojům viditelnost
- sdílejte materiál a sdílejte o diskuzi
- budu moct i materiálům dle pracovat na metodickém portálu

JAK TO PROBÍHÁ?

První propracované informace mezi partnery a EMOU i následná aktualizace probíhá předáním JSON souborů mezi partnery s veřejným množstvím DVZ, případně seznamů v tabulkovém souboru.

Každý partner má k dispozici administrativní prostředí, kde může editovat zprávy o své, své své informace o sobě. Partner tedy sám zvolí, které digitální vzdělávací zdroje z vlastního webu zařadí do reputačního systému.

Tímto reputačním systémem rád poskytnete partnerům doporučení, postřehy, technickou pomoc. Do výběru DVZ ze strany partnera zasahujeme jen v odůvodněných případech (pokud DVZ není v souladu s cíli reputačního systému, získanými postřehy, odbornými poznámkami, odbornými poznámkami, odbornými poznámkami).

Pokud máte zájem o napojení či o informace, pište na ema@rvp.cz.

- 1 PŘÍSTUP DO SPRÁVY DAT PARTNERA V EME
- 2 PŘÍKAZNÉ SDÍLENÍ INFORMACÍ O DVZ
- 3 SPUVĚŘENÍ DO OTEVŘENÉHO PRŮZVU

ZAÚJALI JSME VÁS A CHCETE SE STÁT PARTNEREM KATALOGU EMA?
Kontaktujte nás na emailové adrese: ema@rvp.cz

Podmínky pro napojení:

- ▶ máte na svém webu otevřené materiály (DVZ) užitečné pro vzdělavatele
- ▶ ke každému materiálu vede jednoznačný odkaz (URL)
- ▶ odkaz (URL) materiálu je na vašem webu dostupný bez přihlášení
- ▶ máte účet na Metodickém portálu RVP.CZ

Vaše benefity:

- ▶ uživatelé vaše materiály snadno vyhledají
- ▶ pro materiál si půjdou na váš web a tak zvýší jeho návštěvnost
- ▶ vaše materiály získají reputaci a vy zpětnou vazbu
- ▶ v EMĚ budete mít vlastní stránku k propagaci své organizace nebo projektu
- ▶ vaše materiály budou vyhledatelné na oficiálním národním Metodickém portálu pro učitele

První propojení informací mezi partnerem a katalogem EMA i následné aktualizace probíhají předáním **JSON souborů** (pro partnery s velkým množstvím DVZ), nebo **tabulek ve formátu XLS**. Během roku 2020 doplníme možnost přidávání jednotlivých DVZ "ručně".

Každý partner má k dispozici jednoduché online **administrační prostředí**, kde může ladit synchronizaci dat, ale také informace o své organizaci či projektu. Partner tedy sám ovlivňuje, které digitální vzdělávací zdroje z vlastního webu zařadí do reputačního systému, jak často se budou aktualizovat a jaké informace o jeho organizaci nebo projektu získají uživatelé.

Do výběru DVZ ze strany partnera zasahujeme jen v odůvodněných případech (pokud DVZ není v souladu s cíli reputačního systému, zákonnými podmínkami, dobrými mravy či jinými očekávatelnými záměry).

PARTNEŘI EMY

EMA na jednom místě sdružuje informace o digitálních vzdělávacích zdrojích a otevřenou licenci, která jsou užitečné na různých poradcích, webech.

S partnerským portálem a webu EMA lze spolupracovat. Ve spolupráci s každým partnerem je nastavena pravidelná či jednorázová synchronizace informací o digitálních vzdělávacích zdrojích partnerské organizace s EMĚ. Účelem EMY pak mohou z jedné strany vyhledávat na všech napojených partnerských portálech.

Zajímá vás, kdo jsou naši partneři? Kdo se už s EMĚU spojil?

AKTUÁLNÍ PARTNEŘI

Počet partnerů: 11

NÁZEV PARTNERA	POČET ROZLEŽENÝCH MATERIÁLŮ	DATUM NÁPOJENÍ NA EMĚ	SPECIALIZACE PARTNERA
IN-GENERATION Více	11	09.2019	Internetová gramotnost
KHANOVA ŠKOLA Více	1480	09.2019	bez zaměření
METODICKÝ PORTÁL BRNČIC Více	27114	09.2019	bez zaměření
OP VVV Více	120	09.2019	bez zaměření
PPUČ Více	65	09.2019	bez zaměření
PROJEKT RUBIKOV Více	52	09.2019	bez zaměření
PROPAGOVÁNÍ FORMALNÍHO A NEFORMALNÍHO VZDĚLÁVÁNÍ Více	6	11.2019	Formální a neformální vzdělávání
OSTAV PRO STUDIUM TOTALNÍCH REŽIMŮ Více	2	09.2019	bez zaměření

STAŇTE SE SOUČÁSTÍ EMY

- 1 ZVEŘEJŇTE SVÉ MATERIÁLY V RÁMCI ÚPRAVENÉHO ODBORNÉ AKTIVITY
- 2 ZÍSKÁJTE ZPĚTNOU VAZBU VE FORMĚ HODNOCENÍ A REPUTACE VAŠEHO MATERIÁLU
- 3 PŘIDÁJTE K NOVÉMU PEDAGOGICKÉ KOMUNITĚ A ČESKÉMU VZDĚLÁVÁNÍ

JAK SE STÁT PARTNEREM

JSEM PARTNER
Přidání do EMY informací o svých materiálech pro učitele.

CHCI PŘÍSPĚT
Přidání do EMY informací o své organizaci EMA, nebo přidání do EMY informací o svých materiálech pro učitele.

BRNO, 2019

PŘEDÁNÍ DAT POMOCÍ JSON SOUBORŮ

Kdy je pro vás vhodné:

- ▶ máte velké množství materiálů (DVZ)
- ▶ skladba vašich materiálů (DVZ) se občas mění
- ▶ máte ve svém týmu technika, který bude schopen vygenerovat JSON soubor (s naší pomocí)

Předávání dat mezi partnerem, který chce své materiály (DVZ) prezentovat, a katalogem EMA probíhá v ideálním případě pomocí JSON souborů. Příprava těchto souborů je plně na partnerovi, ale tým katalogu EMA může poskytnout programovou podporu. V rámci těchto souborů jsou, dle struktury uvedené v závěru, předávány informace o jednotlivých vzdělávacích materiálech (DVZ).

Vygenerované soubory musí být pro katalog EMA přístupné přes internet. Správu těchto souborů provádí každý partner samostatně po přihlášení přes administrační webové rozhraní katalogu EMA. Katalog EMA stahuje a načítá soubory dle frekvence zadané v administraci. Některé atributy lze v administračním systému nastavit, nemusí být součástí generovaného JSON souboru (například licence).

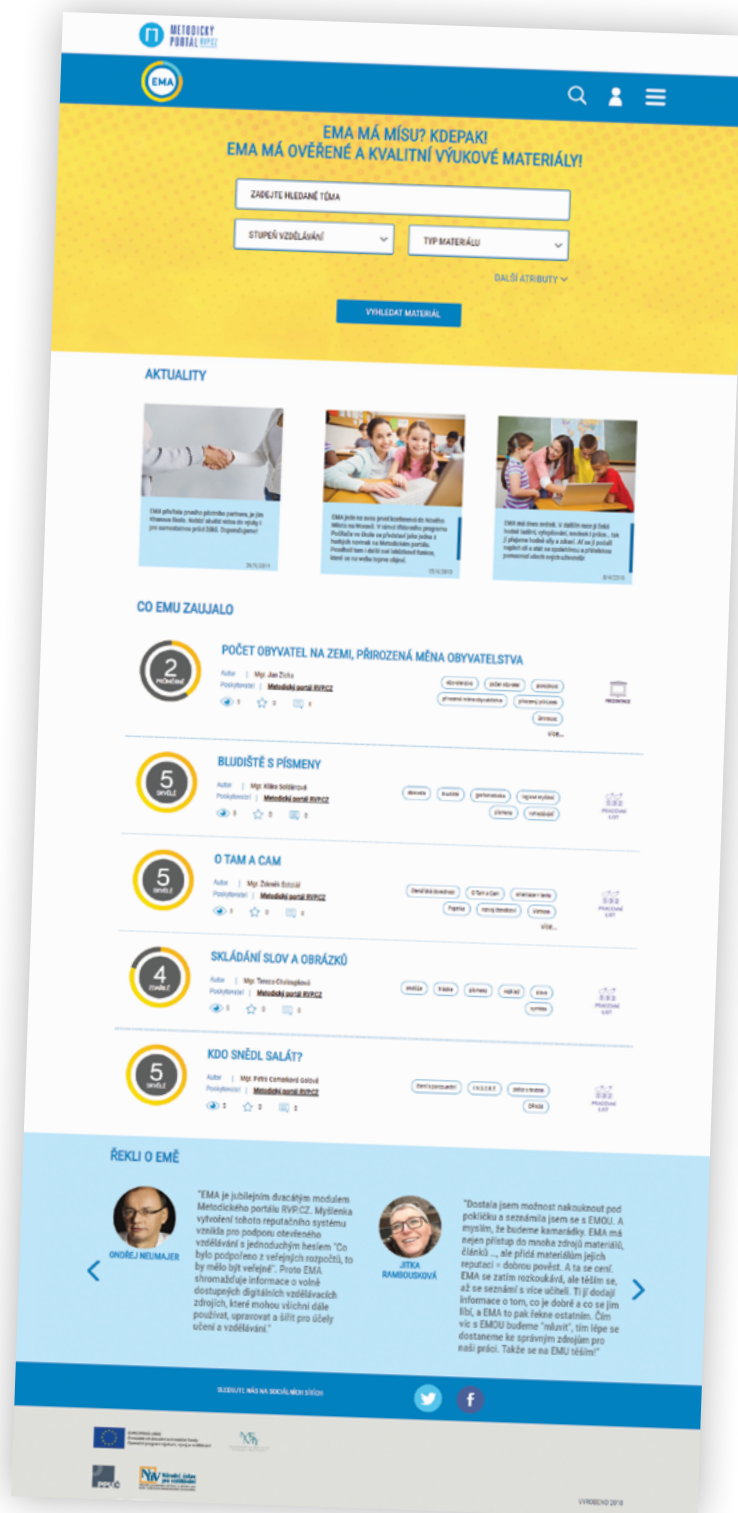
Generovaných souborů může být několik, ale může být také pouze jeden. Rozdělení do více souborů umožní partnerovi lépe spravovat aktualizaci těchto souborů a také lépe využít atributy předdefinované v katalogu EMA.

Po stažení a načtení souboru je provedena analýza povinných položek a platnosti uvedených číselníkových údajů. Poté jsou údaje o nich zahrnuty do fulltextového vyhledávání v katalogu EMA. Od té chvíle mohou uživatelé vzdělávací materiály (DVZ) vyhledávat a dále s nimi pracovat – hodnotit je, komentovat, ukládat si informace o nich apod.

V katalogu EMA materiál (DVZ) v průběhu času získává „reputaci“. Reputace vyjadřuje kvalitu digitálního zdroje založenou na názorech a aktivitách uživatelů. Je to číslo, které odráží hodnocení uživatelů, počet komentářů, počet návštěv a další indikátory. Součástí předávaných dat může být i hodnocení materiálu (DVZ) na jeho domovském portálu. Toto hodnocení určitým způsobem může ovlivnit celkovou reputaci materiálu (DVZ) v katalogu EMA.

Protokol o načítání a ověřování dat je partnerovi dostupný opět přes webové administrační rozhraní katalogu EMA.

Katalog EMA pravidelně ověřuje, zda je odkaz na každý materiál (DVZ) předaný partnerem aktivní. V případě, že se opakovaně zjistí nedostupnost materiálu, je materiál označen jako „nedostupný“ a je vyřazen z výsledků vyhledávání.



PŘEDÁNÍ DAT POMOCÍ TABULKY

Kdy je pro vás vhodné:

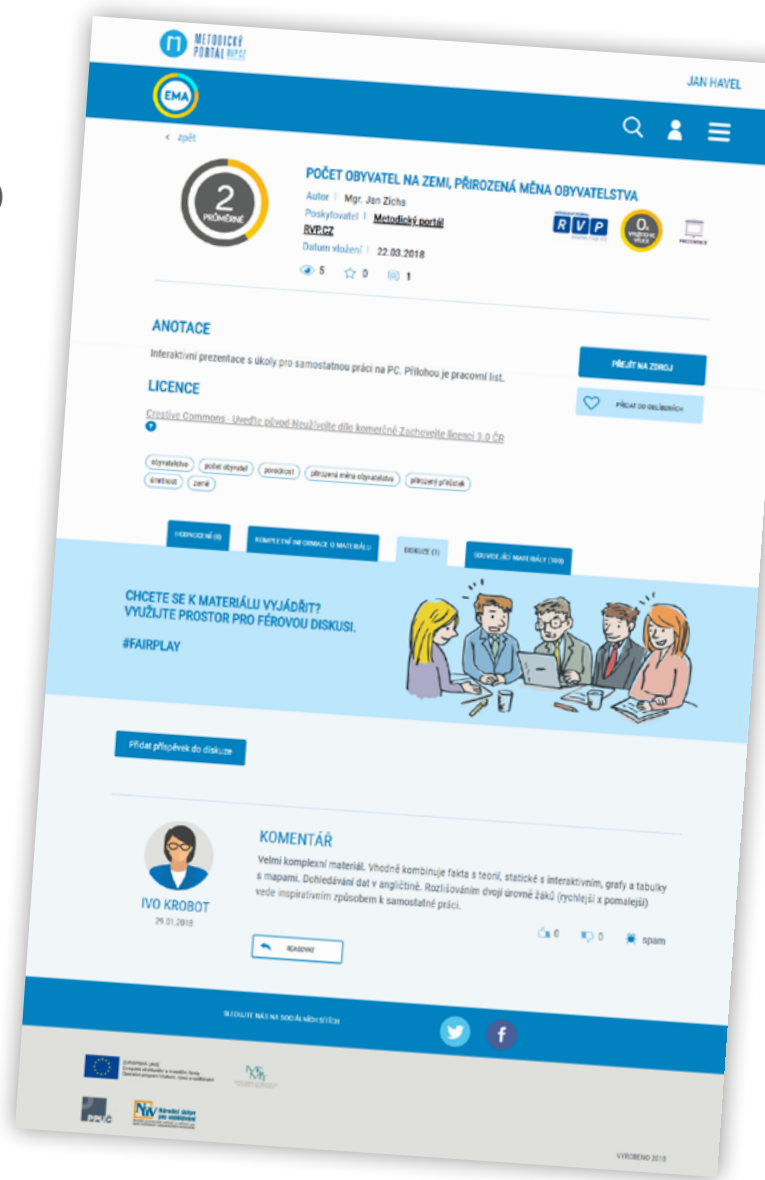
- ▶ máte menší množství materiálů (DVZ) (maximálně 100 DVZ)
- ▶ skladba vašich materiálů (DVZ) je stálá, nemění se často
- ▶ nemáte ve svém týmu technika, který by vyřešil složitější varianty napojení

V tomto případě předání dat mezi partnerem a EMOU probíhá **prostřednictvím generované šablony ve formátu MS Excel**. Aktuální tabulku si partner stáhne v administračním rozhraní katalogu EMA, nebo mu ji zašleme e-mailem. Vyplněnou tabulku partner v administračním rozhraní "nahraje" do databáze katalogu EMA. Data z tabulky projdou nejprve testem. Pokud je test úspěšný, předá partner v administračním rozhraní týmu katalogu EMA signál, že data jsou připravená. Tým provede poslední kontrolu a data předá do ostrého provozu.

Podstatné je, že **toto řešení neumožňuje pravidelnou synchronizaci dat mezi partnerem a katalogem EMA**. Nicméně pro menší projekty je to dobré řešení.

Tým katalogu EMA rád poskytne partnerům doporučení, podporu, technickou pomoc!

Ptejte se: ema@rvp.cz



MEMORANDUM MEZI PARTNEREM A KATALOGEM EMA

Katalog EMA je jedním z modulů Metodického portálu RVP.CZ. Vznikl v roce 2019 v projektu Podpora práce učitelů (PPUČ, www.ppuč.cz). Metodický portál provozuje Národní ústav pro vzdělávání (NÚV).

Abychom vyjasnili vztah mezi katalogem EMA a partnerem, podepisujeme v průběhu procesu napojování společné memorandum. Obsahuje popis role partnera a role katalogu EMA. Memorandum není smlouva, je to vzájemná dohoda, popis principů spolupráce. Rádi na požádání zašleme vzor memoranda.

HLAVNÍ KROKY PRO ZAHÁJENÍ SPOLUPRÁCE

1. Základní domluva o spolupráci mezi partnerem a katalogem EMA.

Přihlaste se na ema@rvp.cz, ozveme se vám. Všechno vysvětlíme, domluvíme postup.

2. Zpřístupnění administrace katalogu EMA.

Vyberte osobu, která bude za partnera pracovat s administračním rozhraním katalogu EMA. Ke vstupu do administrace potřebujete uživatelský účet na Metodickém portálu RVP.CZ – pokud účet nemáte, založte nový. My vám pak administrační rozhraní zpřístupníme.

3. Vytvoření JSON souborů nebo tabulky.

Partner si připraví JSON soubory nebo tabulku dle popsané struktury. Správci katalogu EMA poskytnou potřebnou součinnost a pomoc. Doporučujeme zpočátku na zkoušku vytvořit málo obsáhlé soubory o jednotkách, maximálně několika desítkách položek, u tabulky stačí několik řádků.

4. Nastavení v administraci.

Administrátor partnera nadefinuje odkazy na jednotlivé soubory JSON (feed) dle potřeb partnera, určí frekvenci načítání, případně definuje výchozí hodnoty některých atributů. Obdobný postup platí u načítání z tabulky. Jsme připraveni poskytnout pomoc a podporu.

5. Testování v administraci katalogu EMA.

Systém zařadí nově zadané odkazy na soubory do fronty a následně provede jejich načtení a otestování.

6. Kontrola, oprava chyb.

Administrátor partnera může přes webové administrační rozhraní EMY zkontrolovat, zda proběhlo načtení bez chyb, případně si zobrazit prvních 100 chyb (je-li jich více) a analyzovat je.

7. Spuštění do ostrého provozu, aktualizace dat.

V případě aktualizace dat na webu partnera vygeneruje partner nové JSON soubory, které jsou zpracovány při dalším čtení (dle frekvence nastavené v bodě 4), nebo administrátor požádá o načtení volbou u příslušného feedu v administraci katalogu EMA.

V průběhu přípravy technické stránky napojení budeme se zástupci partnera pracovat na přípravě informační stránky o partnerovi a společného memoranda.

Pro informační stránku potřebujete jeden či dva odstavce o vás a také vaše logo. Pro začátek můžeme tyto informace vložit my, ale v administračním rozhraní si je budete moci spravovat a aktualizovat sami.

Jsme připraveni poskytnout veškerou pomoc a podporu v začátcích napojování partnera na katalog EMA i poté v běžném provozu!



ZÁKLADNÍ METADATA ZPRACOVÁVANÁ V KATALOGU EMA

Název popisku	Charakter pro stroj	Číselník	Poznámka
Název	Povinný		Název materiálu
Odkaz	Povinný		Jednoznačný odkaz na zdrojový portál, kde je možné materiál získat a kde jsou další informace o materiálu
Popis	Povinný		Anotace, charakteristika objektu
Autor	Povinný		
Licence	Povinný	doporučení (s možností doplnění)	
Odkaz na licenci	Povinný	doporučení (s možností doplnění)	URL, kde je znění licence k dispozici
Stupeň vzdělání/vzdělávání	Povinný	ano	
Otevřený formát	Povinný	ano	Ano/Ne (strojově zpracovatelný formát)
Ročník	Vhodný	ano	Budeme řešit jako MŠ, 1.-3., 4.-5., 6.-7., 8.-9., SŠ ...apod., +6 „není relevantní“, „nelze určit“
Vzdělávací obor	Vhodný	ano	Matematika, Tělocvik, Čeština, Fyzika,....
Gramotnost	Vhodný	ano	
Téma	Vhodný	ne	Sčítání do 10ti, Rovnováha na páce, ...
Datum vytvoření	Vhodný	ne	Povinně u nových objektů, jinak nějaký výchozí stav. (může znamenat datum vzniku, nebo datum zveřejnění)
Klíčová slova	Vhodný	doporučení (s možností doplnění)	
Jazyk	Vhodný	ano	
Dostupnost	Vhodný	ano	Volně přístupné, jen po přihlášení, placené...
Typ	Vhodný	ano	Například dokument, článek, video./ nebo přehodnotit na využití ve výuce - pracovní list